

СЛУЖБА ПО ГОСУДАРСТВЕННОЙ ОХРАНЕ  
ОБЪЕКТОВ КУЛЬТУРНОГО НАСЛЕДИЯ  
Красноярского края

П Р И К А З

*до 1д. до 17*

№ 290

г. Красноярск

Об утверждении предмета охраны объекта культурного наследия

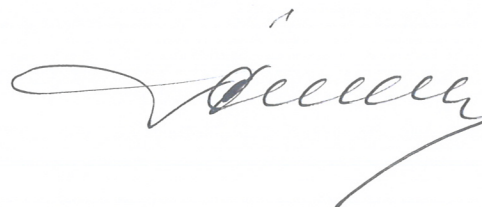
В соответствии с подпунктом 10 пункта 2 статьи 33 Федерального закона от 25.06.2002 № 73-ФЗ «Об объектах культурного наследия (памятниках истории и культуры) народов Российской Федерации», пунктом «о» статьи 6 Закона Красноярского края от 23.04.2009 № 8-3166 «Об объектах культурного наследия (памятниках истории и культуры) народов Российской Федерации, расположенных на территории Красноярского края», пунктами 3.12, 3.69, подпунктом 2 пункта 4.3 Положения о службе по государственной охране объектов культурного наследия Красноярского края, утвержденного постановлением Правительства Красноярского края от 01.04.2015 № 152-п, ПРИКАЗЫВАЮ:

1. Утвердить предмет охраны объектов культурного наследия регионального значения «Ансамбль застройки центра, 1940–1960 гг.: дом жилой», 1951 г., расположенного по адресу: г. Норильск, ул. 50 лет Октября, 1; «Ансамбль застройки центра, 1940–1960 гг.: дом жилой (с башней) на Октябрьской площади», 1951 г., расположенного по адресу: г. Норильск, Ленинский пр., 1 (прилагается).

2. Приказ вступает в силу с момента его подписания.

3. Контроль за выполнением приказа возложить на заместителя руководителя – начальника отдела учета, использования и популяризации объектов культурного наследия В.Г. Буторина.

Руководитель службы



С.Г. Перегудов

УТВЕРЖДЕН  
приказом  
службы по государственной  
охране объектов культурного  
наследия Красноярского края  
от 20.12.2017 № 890

Предмет охраны объектов культурного наследия  
регионального значения «Ансамбль застройки центра, 1940–1960 гг.:  
дом жилой», 1951 г., расположенного по адресу: г. Норильск,  
ул. 50 лет Октября, 1; «Ансамбль застройки центра, 1940–1960 гг.: дом жилой  
(с башней) на Октябрьской площади», 1951 г., расположенного по адресу:  
г. Норильск, Ленинский пр., 1

Предмет охраны объектов культурного наследия регионального  
значения «Ансамбль застройки центра, 1940–1960 гг.: дом жилой», 1951 г.,  
расположенного по адресу: г. Норильск, ул. 50 лет Октября, 1; «Ансамбль  
застройки центра, 1940–1960 гг.: дом жилой (с башней) на Октябрьской  
площади», 1951 г., расположенного по адресу: г. Норильск, Ленинский пр., 1  
(далее – здание), составляют следующие особенности, подлежащие  
обязательному сохранению:

1. Градостроительные характеристики

1.1. Местоположение здания в системе городской застройки

Здание расположено в южной части исторической застройки центра  
г. Норильска, на пересечении пр. Ленинского и ул. 50 лет Октября.

1.2. Композиционная значимость

Здание участвует в формировании линий застройки западной стороны  
пр. Ленинский, северной стороны ул. 50 лет Октября, восточной стороны  
ул. Комсомольской, формирует западный угол Октябрьской площади.

1.3. Секторы и направления видовых раскрытий, визуальные связи  
здания

Здание раскрывается с Ленинского проспекта, на участке от  
пересечения с Гвардейской площадью до пересечения с ул. 50 лет Октября; с  
ул. 50 лет Октября, на участке от пересечения с ул. Богдана Хмельницкого до  
пересечения с ул. Комсомольской; с набережной Урванцева; с Октябрьской  
улицы, на участке длиной около 350 м от пересечения ее с ул. 50 лет  
Октября; из внутриквартальной (дворовой) территории; с ул. Комсомольской,  
на участке от пересечения с ул. 50 лет Октября до ее поворота на северо-  
запад.

2. Архитектурные и конструктивные характеристики

2.1. Объемно-пространственная композиция на дату строительства  
(1951 г.)

Здание с переменной этажностью, с подвальным этажом. Основная надземная часть объема здания 5-этажная, северное крыло – 4-этажное. Угловая часть здания в осях 7-9 фасада № 11 и в осях 1-3 фасада № 10 надстроена квадратным в плане 2-этажным объемом в виде башни-бельведера. Осям 7, 8, 9 5-го этажа фасада № 12 соответствует сквозной арочный проезд высотой в 4 этажа.

## 2.2. Конструкция крыши на дату строительства (1951 г.)

Крыша башни-бельведера плоская, остальные объемы покрыты скатной крышей с вальмами по торцам. На крышу выходят слуховые окна и трубы каналов инженерных сетей. Покрытие крыши, отливы выполнены из листов кровельного железа.

## 2.3. Композиция и архитектурно-художественное оформление фасадов на дату строительства (1951 г.)

Фасады 5-этажных объемов решены как трехчастные за счет основных горизонтальных членений и расположения (на лицевых фасадах) композиций большого и поэтажного ордеров: первый этаж трактован как цокольный, 2-й, 3-й и 4-й этажи составляют среднюю часть, 5-й этаж трактован (преимущественно на лицевых фасадах) как аттиковый. Фасады башни-бельведера одинаковые, с двумя ярусами света.

### 2.3.1. Фасад № 1

#### Композиция фасада

Фасад асимметричный, решен в 23 оси проемов, завершен венчающим карнизом. Межэтажный пояс отделяет 5-й этаж. Первый этаж завершен межэтажным поясом.

В осях 20-22 расположен восточный ризалит симметричной композиции, раскрепованный по углам, завершенный глухим прямоугольным аттиком в уровне крыши и расположенным перед аттиком парапетом с чередующимися сплошными и решетчатыми участками и увенчанным вазонами над сплошными участками.

Восточный ризалит, раскрепованный по углам, оформлен 4-этажным 3-осным порталом большого ордера, раскрепованные полуколонны которого опираются на выступ в стене первого этажа, прорезанный 3-мя большими проемами – центральным проемом входа в общественные помещения и двумя большими квадратными окнами с широкими ступенчатыми откосами. Между полуколоннами под окнами 2-го этажа восточного ризалита – элементы, имитирующие сплошные ограждения балконов, раскрепованные по бокам. В уровне 5-го этажа восточный ризалит раскрепован 3-осным поэтажным ордером.

В осях 2-17 расположен западный ризалит симметричной композиции, который, в свою очередь, раскреповывают 6 одноосных ризалитов в осях 2, 5, 8, 11, 14, 17.

Все проемы – оконные, за исключением входного проема в общественные помещения, расположенного по центральной оси восточного ризалита. Первый этаж решен в 22 оси проемов (проем по оси 23 отсутствует).

В западном ризалите со 2-го по 4-й этажи расположены незначительно выступающие эркеры, а на 5-м этаже – французские балконы со сплошным ограждением (дверные проемы балконов переоборудованы в оконные). Эркеры и балконы в уровне каждого этажа восточного ризалита оформлены ордерными композициями выше нижней отметки окон. Оформление подоконной части эркеров имитирует сплошные ограждения балконов.

Декоративное оформление фасада:

- прямоугольная филенка лежащих пропорций над проемом входа;
- межэтажный пояс под окнами 2-го этажа, выделенный подоконной тягой и нижней тягой в уровне низа имитированных ограждений балконов, проходящими по всему фасаду, включая оси проемов;
- подоконная тяга в уровне 4-го этажа, проходящая по всему фасаду, включая оси проемов;
- межэтажный пояс под окнами 5-го этажа, выделенный подоконной тягой парапета и нижней тягой в уровне низа ограждений балконов, проходящими по всему фасаду, включая оси проемов;
- тяга в уровне 5-го этажа, проходящая с небольшим отступом под подоконной тягой между одноосевыми ризалитами и в частях фасада, соответствующих осям 1, 18 и 19;
- подоконные тяги в осях проемов 3-го этажа;
- карнизы под отливами окон, расположенных на первом этаже по осям ризалитов и на 3-м этаже между ризалитами;
- круглые лепные розетки в простенках окон, расположенных между ризалитами;
- кронштейны имитированных балконов западного ризалита в уровне 2-го этажа;
- раскрепованные на три части столбики имитированных ограждений балконов западного ризалита в уровне со 2-го по 4-й этажи;
- балясины с перехватом в узких сквозных участках, прорезающих тумбы ограждений французских балконов 5-го этажа западного ризалита (две балясины по бокам балкона и одна – по центру);
- балясины с перехватом в узких сквозных участках, прорезающих тумбы ограждений французских балконов 2-го этажа западного ризалита (две балясины по бокам балкона);
- балясины с перехватом в узких сквозных участках, прорезающих тумбы ограждений французских балконов 5-го этажа западного ризалита (3 балясины, фланкированные столбиками: одна по центру, две – сбоку);
- одноосные ордерные композиции эркеров со 2-го по 4-й этажи в виде двух квадратных полуколонн (в верхней части колонн имитированные завершения капителей – абаки в виде простого пояска), фланкирующих окна и поддерживающих антаблемент, завершенный карнизом;
- трехосные ордерные композиции эркеров 5-го этажа в виде 4-х квадратных полуколонн (в верхней части колонн имитированные завершения капителей – абаки в виде простого пояска) – две полуколонны по бокам имитированных ограждений балконов и две полуколонны, фланкирующие

оконные проемы, – поддерживающих антаблемент, завершенный карнизом; между полуколоннами в боковых осях композиций помещены 4-частные декоративные рельефные вставки;

прямоугольные 4-частные декоративные рельефные вставки в простенках окон 5-го этажа части фасада, расположенной западнее восточного ризалита, фланкированные вертикальными элементами, имитирующими полуколонны ордерных композиций эркеров 5-го этажа;

полуколонны большого ордера с ионическими капителями, поддерживающие антаблемент, завершенный карнизом с сухариками, проходящим по всей ширине ризалита;

ордерная композиция 5-го этажа восточного ризалита в виде 8-гранных колонн с дорическими капителями, фланкирующих оконные проемы и поддерживающих антаблемент, завершенный карнизом (карниз антаблемента продолжен на боковых частях ризалита и на части фасада, расположенной восточнее ризалита); в простенках по углам композиции – квадратные полуколонны, оформленные 4-частными декоративными рельефными вставками;

декоративные плоскости сплошных участков парапета, раскрепованные тумбами на 2 части, оформленные круглыми лепными розетками в центре каждой части и завершенные карнизом;

вазоны в виде урн с элементами лепнины над сплошными участками в осях полуколонн большого ордера;

карниз аттика;

профилировка элементов декора, контура балконных консолей.

### 2.3.2. Фасад № 2

#### Композиция фасада

Фасад симметричный, решен в 4 оси оконных проемов, завершен венчающим карнизом. Межэтажный пояс отделяет 5-й этаж. Первый этаж завершен межэтажным поясом.

Боковые оси акцентированы ризалитами, в которых со 2-го по 4-й этажи расположены незначительно выступающие эркеры, а на 5-м этаже – французские балконы со сплошным ограждением (дверные проемы балконов переоборудованы в оконные). В двух центральных осях фасада в уровне 2-го этажа – балконы с прямоугольными в плане консолями решетчатым ограждением.

Эркеры и балконы в уровне каждого этажа выше нижней отметки окон оформлены ордерными композициями. Оформление эркером в нижней части имитирует сплошные ограждения балконов.

#### Декоративное оформление фасада:

межэтажный пояс под окнами 2-го этажа, выделенный подоконной тягой и нижней тягой в уровне низа имитированных ограждений балконов, проходящими по всему фасаду, включая оси проемов;

подоконная тяга в уровне 4-го этажа, проходящая по всему фасаду, включая оси проемов;

межэтажный пояс под окнами 5-го этажа, выделенный подоконной тягой парапета и нижней тягой в уровне низа ограждений балконов, проходящими по всему фасаду, включая оси проемов;

тяга в уровне 5-го этажа, проходящая с небольшим отступом под подоконной тягой между одноосевыми ризалитами;

подоконные тяги в осях проемов 3-го этажа;

карнизы под отливами окон, расположенных на первом этаже по осям ризалитов и на 3-м этаже между ризалитами;

кронштейны имитированных балконов 2-го этажа;

раскрепованные на три части столбики имитированных ограждений балконов в уровне со 2-го по 4-й этажи;

балясины с перехватом в узких сквозных участках, прорезающих тумбы ограждений французских балконов 5-го этажа (две балясины по бокам балкона и одна – по центру);

одноосные ордерные композиции эркером со 2-го по 4-й этажи в виде двух квадратных полуколонн (в верхней части колонн имитированные завершения капителей – абаки в виде простого пояска), фланкирующих окна и поддерживающих антаблемент, завершенный карнизом;

трехосные ордерные композиции эркером 5-го этажа в виде 4-х квадратных полуколонн (в верхней части колонн имитированные завершения капителей – абаки в виде простого пояска) – две полуколонны по бокам имитированных ограждений балконов и две полуколонны, фланкирующие оконные проемы, – поддерживающих антаблемент, завершенный карнизом; между полуколоннами в боковых осях композиций помещены 4-частные декоративные рельефные вставки;

прямоугольные 4-частные декоративные рельефные вставки в простенках окон 5-го этажа, фланкированные вертикальными элементами, имитирующими полуколонны ордерных композиций эркером 5-го этажа;

профилировка элементов декора, контура балконных консолей.

### 2.3.3. Фасад № 3

#### Композиция фасада

Фасад симметричный, решен в 4 оси оконных проемов, завершен венчающим карнизом. Межэтажный пояс отделяет 5-й этаж. Первый этаж завершен межэтажным поясом.

#### Декоративное оформление фасада:

подоконная тяга (заглубленная) в уровне 4-го этажа;

подкарнизная тяга (заглубленная);

межэтажный пояс под окнами 5-го этажа, выделенный подоконными широкими тягами и нижней тягой, проходящей над окнами 4-го этажа;

широкая горизонтальная рустовка первого и 5-го этажей заглубленными швами.

### 2.3.4. Фасад № 4

#### Композиция фасада

Фасад асимметричный, решен в 2 оси проемов, сдвинутых к югу. Первой оси со 2-го по 4-й этажи соответствуют проемы балконов (консоль

балкона 4-го этажа полукруглая в плане, консоли других балконов – прямоугольные), остальные проемы фасада – оконные. Фасад завершен венчающим карнизом. Межэтажный пояс отделяет 5-й этаж. Первый этаж завершен межэтажным поясом.

Декоративное оформление фасада:

прямоугольный наличник проема балкона 4-го этажа;  
подоконная тяга (заглубленная) в уровне 4-го этажа, прерывающаяся на наличнике проема балкона;

межэтажный пояс под окнами 5-го этажа, выделенный подоконными широкими тягами и нижней тягой, проходящей над проемами 4-го этажа;

широкая горизонтальная рустовка первого и 5-го этажей заглубленными швами;

широкая горизонтальная рустовка северного угла фасада в уровне 5-го этажа заглубленными швами.

2.3.5. Фасад № 5

Композиция фасада

Фасад асимметричный, решен в 16 осей проемов, завершен венчающим карнизом. Межэтажный пояс, прерывающийся на стенах боковых лестничных клеток, отделяет 5-й этаж.

В осях 1, 7, 16 расположены лестничные клетки подъездов со входами на первом этаже. Второй, 6-й, 8-й и 15-й осям со 2-го по 4-й этажи соответствуют проемы балконов с решетчатыми ограждениями (консоли балконов 4-го этажа полукруглые в плане, консоли других балконов – прямоугольные), остальные проемы фасада – оконные. Ось средней лестничной клетки выделена прямоугольной впадиной до уровня межэтажного пояса, оси боковых лестничных клеток – до уровня венчающего карниза. Проемы лестничных клеток, расположенные ниже межэтажного пояса, смещены на пол-этажа относительно других проемов. Стены угловых лестничных клеток развернуты под углом в 45 градусов относительно основной плоскости фасада.

Декоративное оформление фасада:

прямоугольные наличники проемов балконов 4-го этажа;  
подоконная тяга (заглубленная) в уровне 4-го этажа, прерывающаяся на наличниках проемов балконов;

межэтажный пояс под окнами 5-го этажа, прерывающийся на угловых лестничных клетках, выделенный подоконными широкими тягами и нижней тягой, проходящей над проемами 4-го этажа;

прямой сандрик над 4-м окном угловых лестничных клеток;

квадратная впадина над 3-м окном средней лестничной клетки;

прямоугольные филенки лежащих пропорций между большими окнами лестничных клеток;

широкая горизонтальная рустовка первого этажа заглубленными швами.

2.3.6. Фасад № 6

Композиция фасада

Фасад асимметричный, решен в 15 осей проемов.

Оси 2-4 акцентированы ризалитом симметричной композиции, средней оси которого на этажах со 2-го по 5-й соответствуют проемы неглубоких лоджий. Оконным осям 12 и 13 15-осного 5-го этажа соответствует расположенный под ними арочный проезд высотой в 4 этажа. Осям, расположенным по сторонам арочного проезда со 2-го по 5-й этажи и над ним, соответствуют проемы лоджий, опирающихся по сторонам арочного проезда на квадратные колонны (боковые лоджии со 2-го по 4-й этажи одноосные; лоджия 5-го этажа – 4-осная, сквозная). Осям 7-й и 9-й (в уровне 3-го и 4-го этажей) и 15-й (в уровне 2-го и 4-го этажей) соответствуют проемы балконов с решетчатыми ограждениями (консоли балконов 4-го этажа полукруглые в плане, консоли других балконов – прямоугольные), остальные проемы фасада – оконные.

Фасад завершен венчающим карнизом. Межэтажный пояс, прерывающийся на проемах лоджий, отделяет 5-й этаж.

Восьмой оси соответствует лестничная клетка подъезда со входом на первом этаже. Проемы лестничной клетки, расположенные ниже межэтажного пояса, смещены на пол-этажа относительно других проемов.

#### Декоративное оформление фасада:

прямоугольные наличники проемов балконов 4-го этажа и входных проемов;

межэтажный пояс под окнами 5-го этажа, прерывающийся на угловых проемах лоджий, выделенный подоконными широкими тягами и нижней тягой, проходящей в уровне плит лоджий;

широкая горизонтальная рустовка первого этажа заглубленными швами;

подоконная тяга в уровне 2-го этажа в части фасада, расположенной севернее арочного проезда;

прямоугольные филенки лежащих пропорций между окнами лестничной клетки;

карнизы под отливами окон лестничной клетки;

две круглые плоские ниши над арочным проездом.

#### 2.3.7. Фасад № 7

##### Композиция фасада

Фасад асимметричный, решен в 9 осей проемов.

Первая ось расположена в восточном ризалите, ей соответствует лестничная клетка со входом на первом этаже. В осях 8 и 9 расположен западный ризалит, восточной оси которого соответствует лестничная клетка со входом на первом этаже. Оси лестничных клеток выделены прямоугольной впадиной до верха 5-го этажа.

Фасад завершен венчающим карнизом. Межэтажный пояс, прерывающийся на впадинах лестничных клеток, отделяет 5-й этаж. Проемы лестничных клеток, расположенные ниже межэтажного пояса, смещены на пол-этажа относительно других проемов.

#### Декоративное оформление фасада:



межэтажный пояс под окнами 5-го этажа, прерывающийся на впадинах лестничных клеток, выделенный подоконными широкими тягами и нижней тягой, проходящей над проемами 4-го этажа;

подоконная тяга 2-го этажа, прерывающаяся на впадинах лестничных клеток;

прямоугольные филенки лежащих пропорций между большими окнами лестничной клетки;

прямой сандрик с декоративными кронштейнами над 4-м окном лестничных клеток;

профилировка элементов декора.

#### 2.3.8. Фасад № 8

##### Композиция фасада

Фасад симметричный, решен в 7 осей проемов. Средней оси соответствует лестничная клетка со входом на первом этаже, остальные проемы фасада – оконные.

Фасад завершен венчающим карнизом. Проемы лестничной клетки смещены на пол-этажа относительно других проемов.

##### Декоративное оформление фасада:

подоконная тяга в уровне 2-го этажа, прерывающаяся на впадине лестничной клетки;

прямоугольные филенки лежащих пропорций между большими окнами лестничной клетки;

карнизы под отливами окон лестничной клетки;

подкарнизная тяга;

профилировка элементов декора.

#### 2.3.9. Фасад № 9

##### Композиция фасада

Фасад симметричный, решен в 4 оси проемов. Боковым осям со 2-го по 4-й этажи соответствуют проемы балконов (консоли балконов 4-го этажа полукруглые в плане, консоли других балконов – прямоугольные), остальные проемы фасада – оконные.

Фасад завершен венчающим карнизом. Над первым этажом – межэтажный пояс. Боковым осям в уровне подвала соответствуют два окна (остальные окна подвала заложены – перекрыты поздней пристройкой, не являющейся предметом охраны).

##### Декоративное оформление фасада:

межэтажный пояс под окнами 2-го этажа, выделенный подоконной тягой и нижней тягой, проходящей в уровне консолей балконов;

прямоугольные наличники проемов балконов 4-го этажа;

карнизы под отливами окон 3-го этажа;

профилированный венчающий карниз с сухариками;

подкарнизная тяга;

тяга над окнами подвала;

профилировка элементов декора, контура балконных консолей.

#### 2.3.10. Фасад № 10

### Композиция фасада

Фасад асимметричный, решен в 11 осей проемов. В осях 5, 7, 9 и 11 со 2-го по 4-й этажи расположены незначительно выступающие эркеры с тройными окнами, раскрепованные 3-осыми ордерными композициями выше нижней отметки окон. Оформление подоконной части эркеров имитирует сплошные ограждения балконов. В осях 1-3 на 3-м этаже расположены балконы с круглыми в плане консолями и решетчатыми ограждениями, в оси 2 на 2-м этаже – балкон с прямоугольной в плане консолью и решетчатым ограждением, в осях 1-3 на 2-м этаже расположены французские балконы с раскрепованными по бокам сплошными ограждениями, остальные проемы фасада – оконные. Окна подвала расположены во всех осях 4-этажной части.

Одиннадцатой оси соответствует северный ризалит. В осях 1-3 расположен 5-этажный южный ризалит симметричной композиции, раскрепованный 4-этажной 3-осной композицией большого ордера, раскрепованные полуколонны которого опираются на выступ в стене первого этажа с 3-мя большими квадратными окнами с широкими ступенчатыми откосами. В уровне 5-го этажа южный ризалит раскрепован 3-осным поэтажным ордером.

Пятый этаж завершен парапетом с чередующимися сплошными и решетчатыми участками, увенчанным вазонами над сплошными участками по осям полуколонн 5-го этажа.

Башня-белvedere (6-й и 7-й этажи) раскрепована двухъярусной ордерной композицией. Выступающий нижний 3-осный ярус служит основанием, на которое опирается ордер верхнего 5-осного яруса. Над венчающим карнизом – парапет в виде балюстрады. Всем осям соответствуют оконные проемы.

Фасад 4-этажного объема завершен венчающим карнизом. Такими же карнизами, раскрепованными по осям ордерных композиций, завершены 4-й, 5-й и 6-й этажи в осях 1-3.

Над первым этажом – межэтажный пояс.

Пятиэтажная часть фасада, расположенная с южной стороны от южного ризалита, представляет собой выступающую боковую часть восточного ризалита фасада № 11, включающую в себя: опорную глухую стену (цоколь) большого ордера, большой ордер, поэтажный ордер 5-го этажа, стену лоджии, глухую часть парапета с вазоном.

### Декоративное оформление фасада:

тяга в уровне низа ограждений балконов 2-го этажа;

балясины с перехватом в узких сквозных участках, прорезающих тумбы имитированных ограждений балконов 2-го этажа (две балясины по бокам балкона);

карнизы под отливами окон 3-го этажа;

прямоугольные 4-частные декоративные рельефные вставки на гранях квадратных полуколонн и на боковых и лицевых гранях квадратных колонн в уровне 5-го этажа;

колонны и полуколонны большого ордера с ионическими капителями, поддерживающие антаблемент, завершенный карнизом с сухариками, проходящим по всей ширине фасада;

поясок, проходящий над капителями полуколонн большого ордера, продолженный по всему фасаду;

3-осная ордерная композиция 5-го этажа южного ризалита в виде 8-гранных колонн с дорическими капителями, фланкирующих оконные проемы и поддерживающих антаблемент, завершенный карнизом (карниз антаблемента продолжен на части фасада, расположенной на боковых частях ризалита); в простенках по углам композиции – квадратные полуколонны, оформленные 4-частными декоративными рельефными вставками;

карниз первого яруса 5-осной ордерной композиции башни-белvedere;

5-осная ордерная композиция второго яруса башни-белvedere в виде 8-гранных колонн с дорическими капителями, фланкирующих оконные проемы и поддерживающих антаблемент, завершенный карнизом;

балясины с перехватом между тумбами парапета башни-белvedere;

декоративные плоскости сплошных участков парапета 5-го этажа, раскрепованные тумбами на 2 части, оформленные круглыми лепными розетками в центре каждой части и завершенные карнизом;

вазоны в виде урн с элементами лепнины над сплошными участками в осях полуколонн большого ордера;

декоративное оформление эркеров, расположенное на выступающей плоскости фасада в уровне со 2-го по 4-й этажи, в виде ордерных композиций (четыре тонкие круглые полуколонны с поясками в завершении, фланкирующие оконные проемы; антаблемент, завершенный карнизом; модульоны под венчающим карнизом; раскрепованные по бокам имитированные ограждения балконов, подчеркнутые верхней и нижней тягами, разделенными раскрепованными столбиками по осям полуколонн; кронштейны под имитированными ограждениями балконов);

карниз аттика;

профилировка элементов декора, контура балконных консолей.

### 2.3.11. Фасад № 11

#### Композиция фасада

Фасад асимметричный, решен в 9 осей проемов.

Западная 5-этажная часть фасада 6-осная: на 4-м этаже расположены балконы с прямоугольными в плане консолями и решетчатым ограждением, на 2-м этаже расположены французские балконы с раскрепованными по бокам сплошными ограждениями, остальные проемы фасада – оконные. Окна первого этажа – большие квадратные, с широкими ступенчатыми боковыми откосами. На выступающий первый этаж опираются раскрепованные квадратные полуколонны большого ордера высотой со 2-го по 4-й этажи, расположенные в простенках окон.

В восточной части фасада в осях 7-9 расположен 5-этажный ризалит симметричной композиции, оформленный 4-этажным 3-осным порталом большого ордера, раскрепованные квадратные колонны которого опираются

на выступ (цоколь) первого этажа (в проекции колонн на стене ризалита находятся 4 полуколонны аналогичного вида), в котором расположена входная группа с 3-мя большими дверными проемами (дверные проемы расположены в прямоугольных впадинах). На цоколе композиции большого ордера в уровне 2-го этажа помещается открытая лоджия с раскрепованными по бокам сплошными ограждениями, расположенными между колоннами. Над лоджией второго этажа в средней оси 3-го этажа и во всех 3-х осях 4-го этажа – балконы (нижний балкон с прямоугольной в плане консолью, верхние – с круглыми) с решетчатыми ограждениями. В уровне 5-го этажа южного ризалита – глубокая открытая лоджия, оформленная 3-осным поэтажным ордером.

Пятый этаж завершен парапетом с чередующимися сплошными и решетчатыми участками, увенчанным вазонами над сплошными участками по осям колонн 5-го этажа.

Башня-бельведер (6-й и 7-й этажи) раскрепована двухъярусной ордерной композицией. Выступающий нижний 3-осный ярус служит основанием, на которое опирается ордер верхнего 5-осного яруса. Над венчающим карнизом – парапет в виде балюстрады. Всем осям соответствуют оконные проемы.

#### Декоративное оформление фасада:

прямоугольные филенки лежащих пропорций над входными проемами;

тяга в уровне низа ограждений балконов 2-го этажа;

карнизы под отливами окон 3-го этажа;

прямоугольные 4-частные декоративные рельефные вставки на гранях квадратных полуколонн и на боковых и лицевых гранях квадратных колонн в уровне 5-го этажа;

балясины с перехватом в узких сквозных участках, прорезающих тумбы ограждений французских балконов 2-го этажа и ограждения лоджии западного ризалита (две балясины по бокам ограждений);

колонны и полуколонны большого ордера с ионическими капителями, поддерживающие антаблемент, завершенный карнизом с сухариками, проходящим по всей ширине фасада;

поясок, проходящий над капителями полуколонн большого ордера продолженный по всему фасаду;

3-осная ордерная композиция 5-го этажа восточного ризалита в виде 8-гранных колонн с дорическими капителями, фланкирующих оконные проемы и поддерживающих антаблемент, завершенный карнизом (карниз антаблоента продолжен на боковых частях ризалита и на части фасада, расположенной восточнее ризалита); в простенках и по углам композиции – квадратные колонны, оформленные 4-частными декоративными рельефными вставками;

ордерная композиция 5-го этажа западной 5-этажной части в виде 8-гранных колонн с дорическими капителями, фланкирующих оконные проемы и поддерживающих антаблемент, завершенный карнизом (карниз антаблоента продолжен на боковых частях ризалита и на части фасада,

расположенной восточнее ризалита); в простенках композиции – квадратные полуколонны, оформленные 4-частными декоративными рельефными вставками;

карниз первого яруса 5-осной ордерной композиции башни-белvedere;

5-осная ордерная композиция второго яруса башни-белvedere в виде 8-гранных колонн с дорическими капителями, фланкирующих оконные проемы и поддерживающих антаблемент, завершенный карнизом;

балясины с перехватом между тумбами парапета башни-белvedere;

декоративные плоскости сплошных участков парапета 5-го этажа, раскрепованные тумбами на 2 части, оформленные круглыми лепными розетками в центре каждой части и завершенные карнизом;

вазоны в виде урн с элементами лепнины над сплошными участками в осях полуколонн большого ордера;

карниз аттика;

профилировка элементов декора, контура балконных консолей.

### 2.3.12. Фасад № 12

#### Композиция фасада

Фасад решен в 14 осей проемов ризалита, имеющего симметричную композицию. Часть фасада, расположенная южнее ризалита, – глухая. Седьмой и 8-й оконным осям 14-осного 5-го этажа соответствует расположенный под ними арочный проезд высотой в 4 этажа, по обе стороны от которого расположены по 6 осей проемов. В боковых осях, примыкающих к арочному проезду, в прямоугольных впадинах расположены большие дверные проемы в уровне первого этажа, остальные проемы фасада первого этажа – большие квадратные окна с широкими ступенчатыми боковыми откосами. По осям входов первого этажа – открытые лоджии со сплошными ограждениями, опирающиеся по углам на квадратные колонны.

На выступающий первый этаж опираются раскрепованные квадратные полуколонны большого ордера высотой со 2-го по 4-й этажи, расположенные в простенках окон.

Пятый этаж оформлен композицией поэтажного ордера, состоящей из колонн, поддерживающих антаблемент (две 6-гранные колонны фланкируют оконные проемы, в осях полуколонн большого ордера расположены квадратные полуколонны).

На 4-м этаже в осях 2-5, 10-14 расположены балконы с прямоугольными в плане консолями и решетчатым ограждением. На 3-м и 4-м этаже в оси 1 расположены балконы с полукруглыми в плане консолями и решетчатым ограждением. На 2-м этаже в осях 1-5, 9-14 расположены французские балконы с раскрепованными по бокам сплошными ограждениями.

Над первым этажом в части фасада, расположенной южнее ризалита, проходит межэтажный пояс.

Пятый этаж на всем протяжении завершен парапетом с чередующимися сплошными и решетчатыми участками и увенчанный

вазонами над сплошными участками по осям квадратных колонн 5-го этажа (вазон над центральной частью парапета изначально отсутствует).

Декоративное оформление фасада:

прямоугольные филенки лежащих пропорций над входными проемами;

тяга в уровне низа ограждений балконов 2-го этажа;

карнизы под отливами окон 3-го этажа;

прямоугольные 4-частные декоративные рельефные вставки на гранях квадратных полуколонн и на боковых и лицевых гранях квадратных колонн в уровне 5-го этажа;

балясины с перехватом в узких сквозных участках, прорезающих тумбы ограждений французских балконов 2-го этажа и ограждений лоджий (две балясины по бокам ограждений);

полуколонны большого ордера с ионическими капителями, поддерживающие антаблемент, завершенный карнизом с сухариками, проходящим по всей ширине фасада;

поясок, проходящий над капителями полуколонн большого ордера продолженный на южной (глухой) части фасада;

декоративные плоскости сплошных участков парапета, раскрепованные тумбами на 2 части, оформленные круглыми лепными розетками в центре каждой части и завершенные карнизом;

вазоны в виде урн с элементами лепнины над сплошными участками в осях полуколонн большого ордера;

межэтажный пояс в южной (глухой) части фасада, выделенный подоконной тягой и нижней тягой, проходящей в уровне низа ограждений балконов;

ордерная композиция 5-го этажа в виде 8-гранных колонн с дорическими капителями, фланкирующих оконные проемы и поддерживающих антаблемент, завершенный карнизом (карниз антаблемента продолжен на южной (глухой) части фасада); в простенках композиции – квадратные полуколонны, оформленные 4-частными декоративными рельефными вставками;

картуши, один из которых расположен на центральной оси в завершение арки проезда в уровне 4-го этажа, а другой – на этой же оси в уровне 5-го этажа;

круглые профилированные лепные розетки, расположенные по сторонам картуша в уровне 4-го этажа;

архивольт арочного проезда;

профилировка элементов декора.

2.3.13. Фасады (северный и западный) башни-бельведера

Композиция фасадов

Фасады раскрепованы двухъярусной ордерной композицией. Выступающий нижний ярус служит основанием, на которое опирается ордер верхнего 5-осного яруса, прорезанного оконными проемами по числу осей (первый ярус западного фасада прорезан одним оконным проемом в северной части). Над венчающим карнизом – парапет в виде балюстрады.

Декор фасадов:

карниз первого яруса;

5-осная ордерная композиция второго яруса в виде 8-гранных колонн с дорическими капителями, фланкирующих оконные проемы и поддерживающих антаблемент, завершенный карнизом;

профилировка элементов декора.

2.4. Стены и свод арочного проезда

Стены арочного проезда раскрепованны на три почти равные по ширине части, средняя из которых является впадиной (заглублена), протянутые по своду. Боковые (выступающие) части свода заполнены кессонами. В горизонтальном направлении по стенам проходят широкие пояса из тяг (карнизов), один из которых (нижний) – в уровне ограждений французских балконов второго этажа, а верхний – под пятой свода. Концы тяг поясов продолжены на боковых плоскостях выступающих частей стен арочного проезда.

2.5. Виды отделки фасадной поверхности на дату строительства (1951 г.)

Стены фасадов № 1, № 9-12 выше первого этажа оштукатурены и окрашены. Стены фасадов № 7, 8 оштукатурены и окрашены по всей высоте.

Основная стеновая поверхность первого этажа, колонны и полуколонны (за исключением колонн и полуколонн с декоративными вставками, а также тонких круглых полуколонн фасада № 10), поле нижнего межэтажного пояса фасадов № 1, № 9-12 отделаны под руст фактурной прямоугольной плиткой. Таким же образом отделаны стены арочного проезда, включая плоскости поясов между тягами.

Углы фасада № 9 выше межэтажного пояса расшиты под руст по штукатурке.

2.6. Колористическое решение фасадов

Уточняется в процессе проведения ремонтно-реставрационных работ.

2.5. Дверные и оконные проемы

Местоположение, форма и габариты проемов на дату строительства (1951 г.).

2.7. Пространственно-планировочная структура интерьеров на дату строительства (1951 г.)

Пространственно-планировочная структура интерьеров в габаритах стен, колонн и перекрытий.

2.8. Конструктивные элементы на дату строительства (1951 г.):

несущие внутренние и наружные стены кирпичные;

колонны бетонные;

фундамент (бетонные столбы, цокольная закладка кирпичом);

кровля металлическая;

лестницы железобетонные.

2.9. Оконные и дверные проемы

Местоположение, габариты и форма проемов на дату строительства (1951 г.).

2.10. Архитектурно-художественное оформление интерьеров (1951 г.):  
кессонные потолки, арочные проемы башенной части здания;  
молдинги в подъездах, помещениях и коридорах библиотеки,  
расположенной в угловой 7-этажной части здания;  
потолочные розетки в подъездах и фойе библиотеки;  
широкие перилла лестничного ограждения с рядом кувшинообразных  
балясин в подъездах, библиотеке и офисном блоке;  
трехсветное пространство в уровне 5-го, 6-го и 7-го этажей библиотеки;  
выступающие балки перекрытий лестничных клеток.

3. Нематериальные ценностные характеристики:

дата постройки – 1951 г.;

историко-художественная ценность – яркий образец советской архитектуры середины XX века в формах советской неоклассики, важный элемент застройки исторического центра города Норильска;

авторство – проектировали В.С. Непокойчицкий, Л.В. Миненко при участии Ф.М. Усова;

градостроительная, ансамблевая ценность – здание было возведено как составная часть ансамбля застройки центра города Норильска, в начале Ленинского проспекта – композиционной оси городского массива, вдоль которого была сформирована регулярная застройка.

Приложение: поэтажные планы здания на 8 л.



Приложение к предмету охраны объектов культурного наследия (г. Норильск, ул. 50 лет Октября, 1, Ленинский пр., 1), утвержденному приказом службы по государственной охране объектов культурного наследия Красноярского края от 20.12.2017 № 890

План 1 этажа

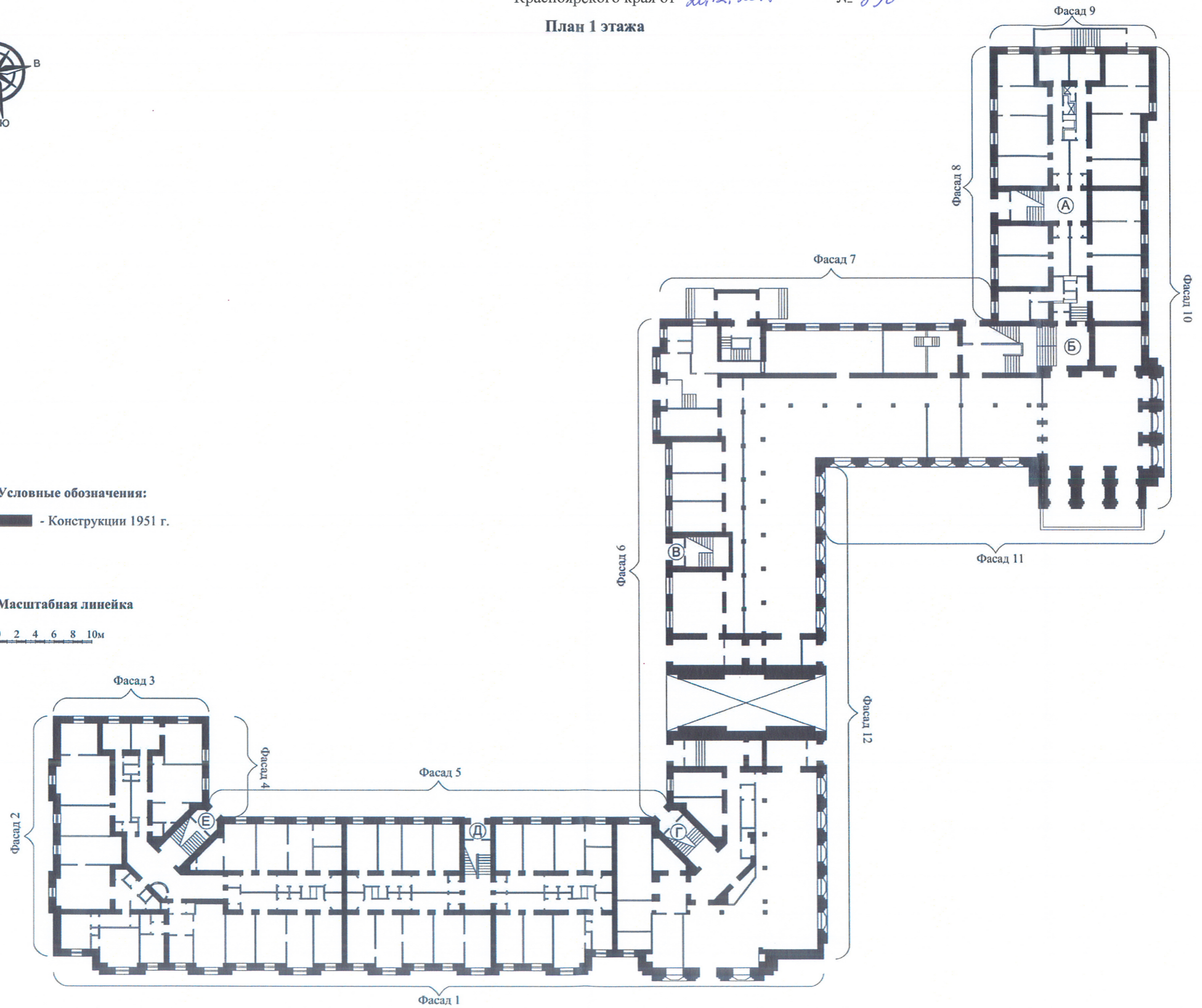


Условные обозначения:

■ - Конструкции 1951 г.

Масштабная линейка

0 2 4 6 8 10м



## План 2 этажа

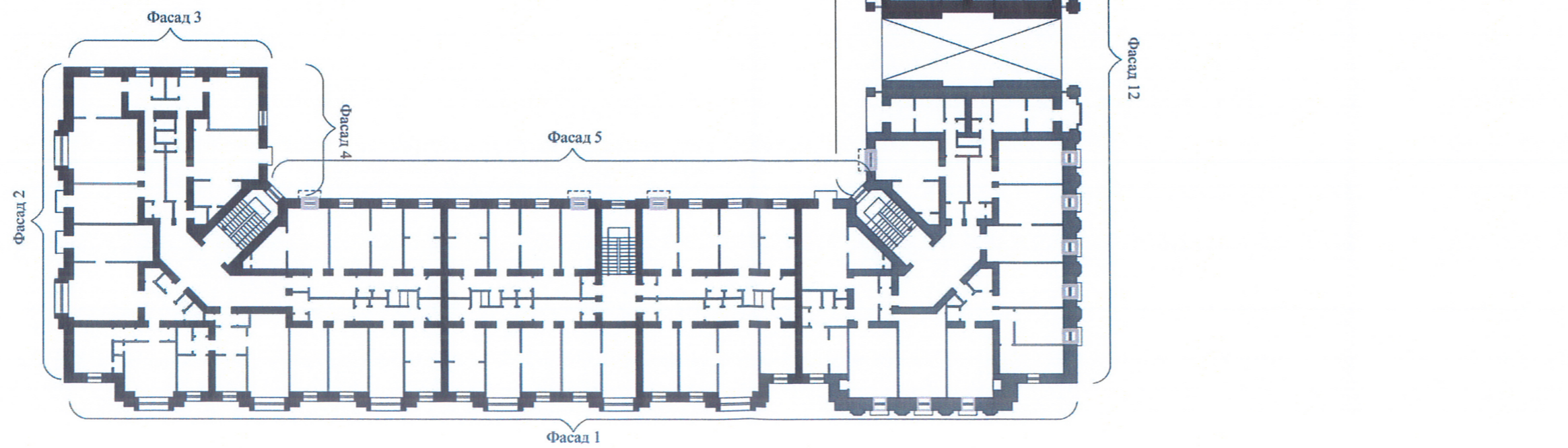


## Условные обозначения:

- Конструкции 1951 г.
- дверной проем заменен на оконный
- балкон утрачен

## Масштабная линейка




0 2 4 6 8 10м



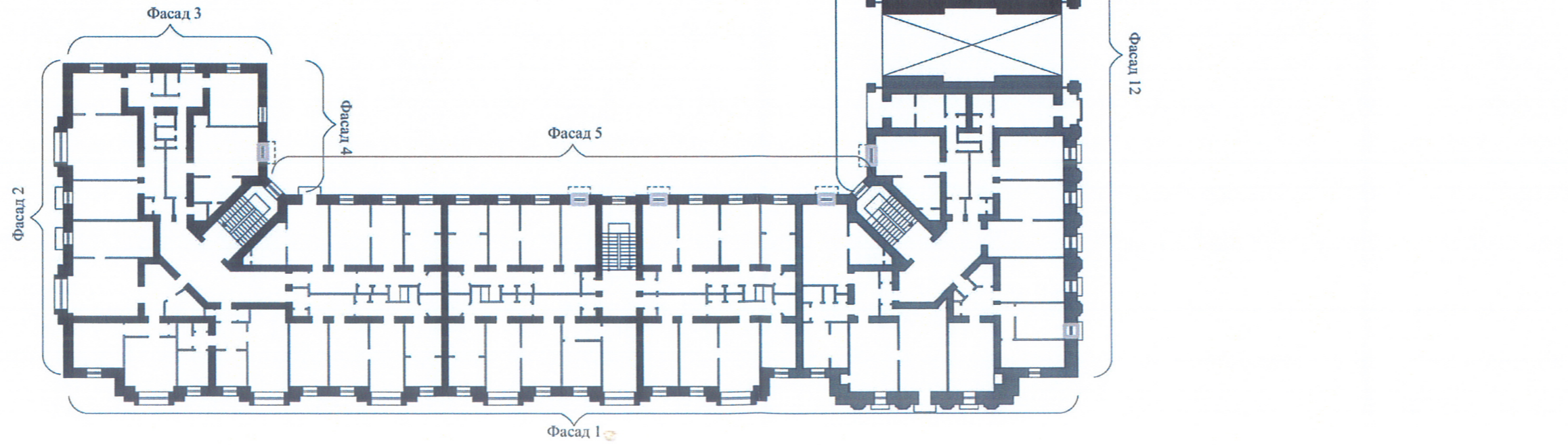
План 3 этажа



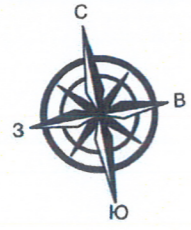
Условные обозначения:

-  - Конструкции 1951 г.
-  - дверной проем заменен на оконный
-  - балкон утрачен

Масштабная линейка



## План 4 этажа

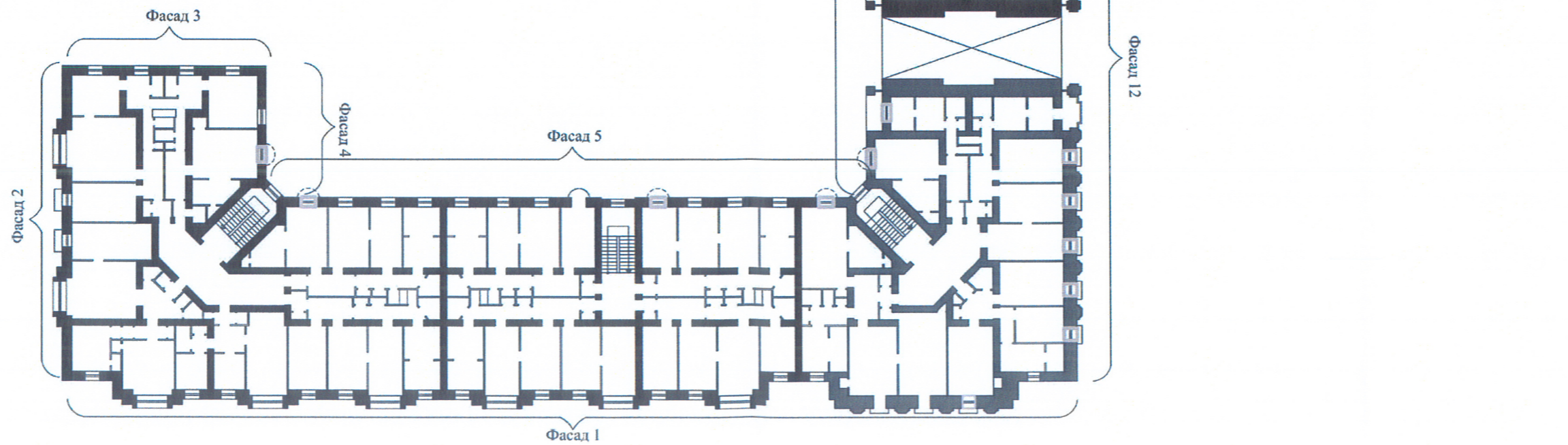


## Условные обозначения:

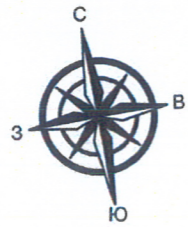
- Конструкции 1951 г.
- дверной проем заменен на оконный
- балкон утрачен

## Масштабная линейка

0 2 4 6 8 10м



## План 5 этажа

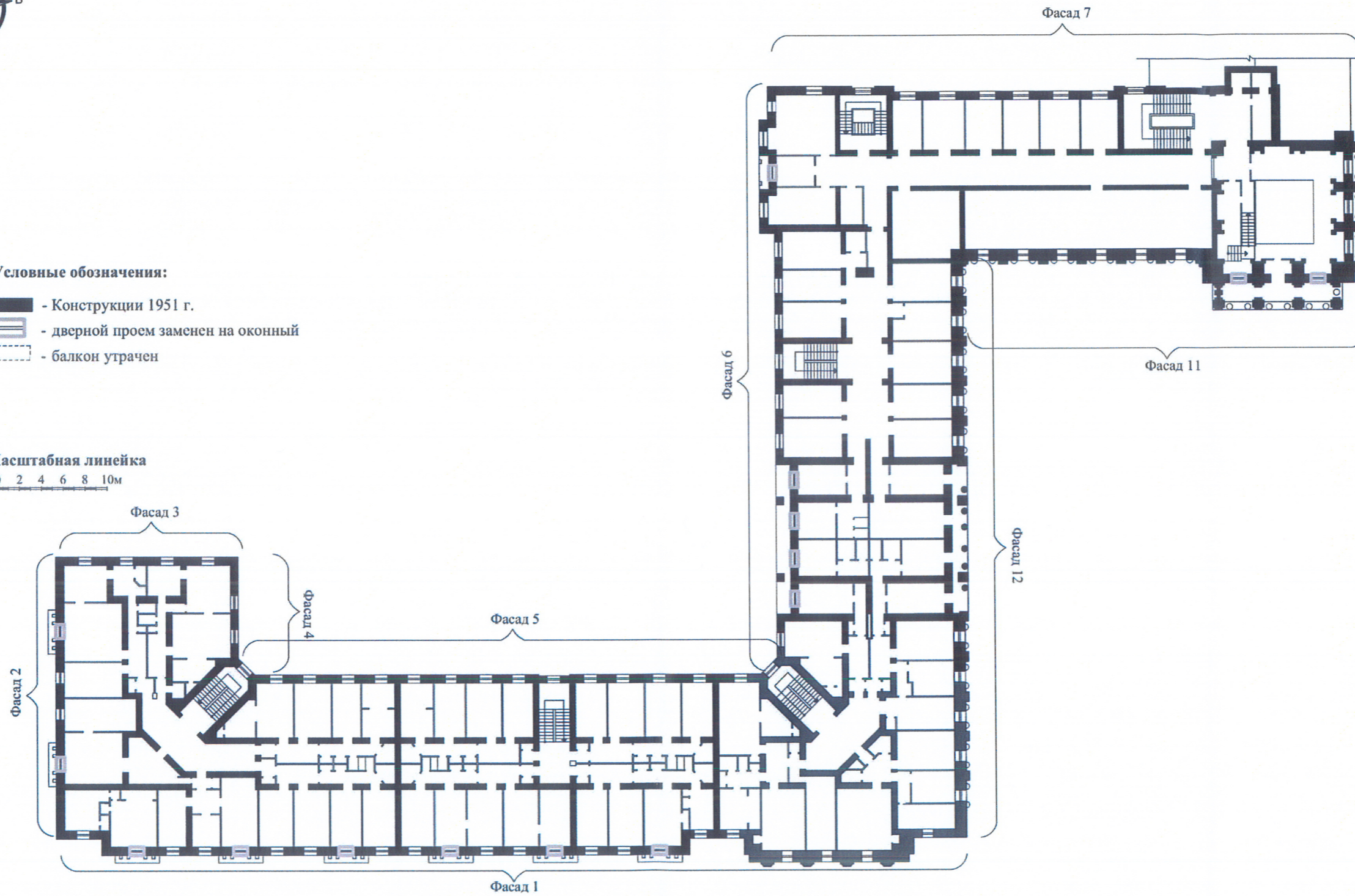


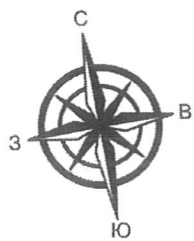
## Условные обозначения:

- Конструкции 1951 г.
- дверной проем заменен на оконный
- балкон утрачен

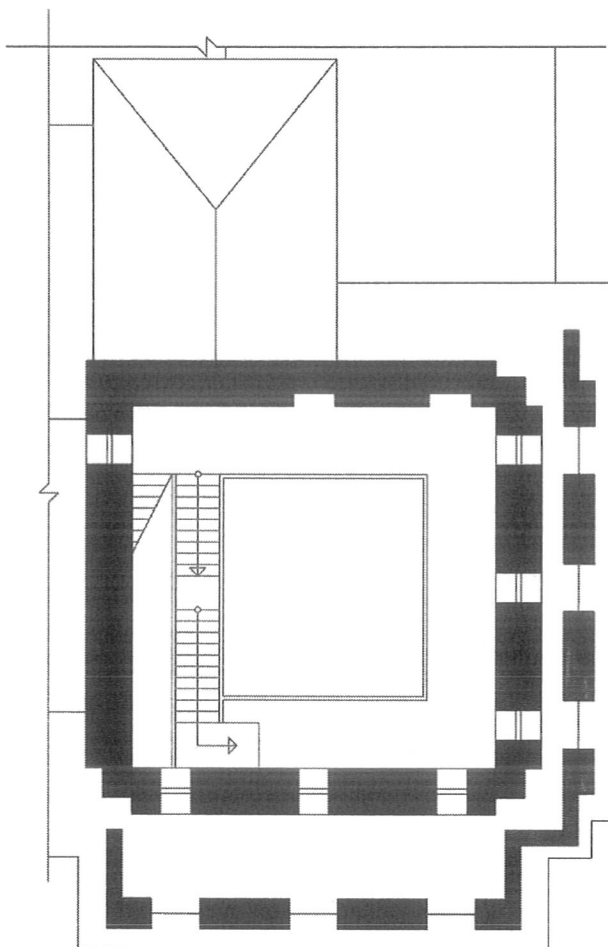
## Масштабная линейка

0 2 4 6 8 10м






### План 6 этажа



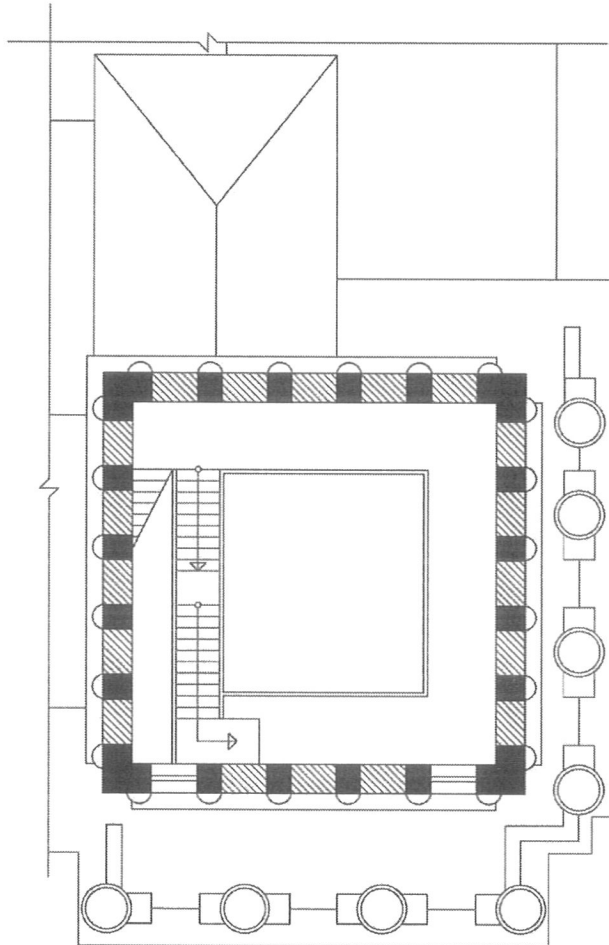
Условные обозначения:

 - Конструкции 1951 г.

Масштабная линейка

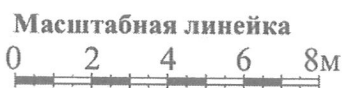


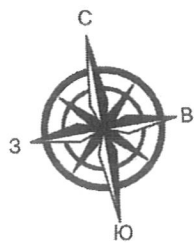
План 7 этажа



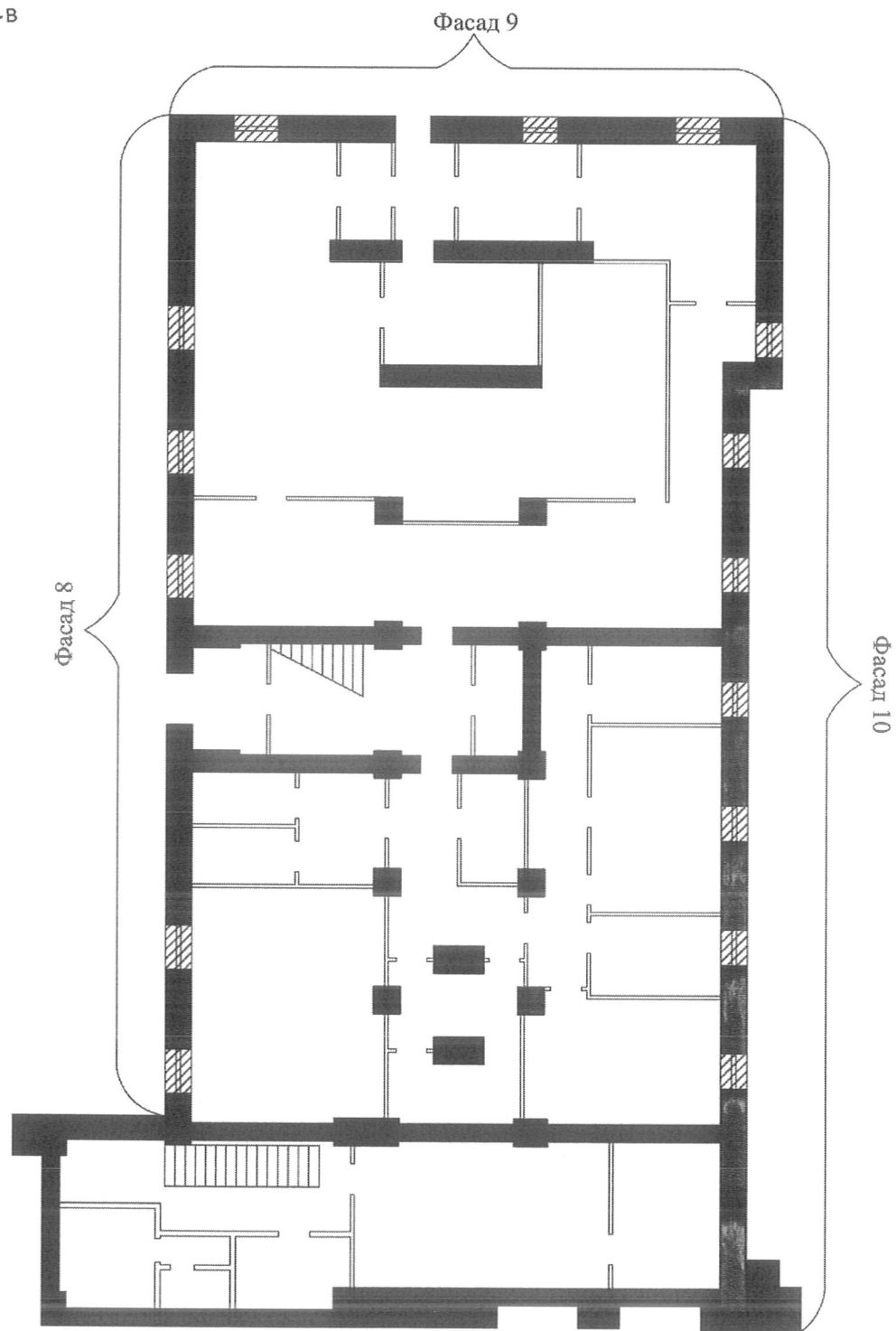
Условные обозначения:

- - Конструкции 1951 г.
- ▨ - проем заложен





### План подвала



- проем заложен



- Конструкции 1951 г.

#### Масштабная линейка

